

手机软件安装及设置指导

手机软件安装及设置指导

下面是 **Windows Mobile、Symbian、Iphone、BlackBerry 和 Andriod** 操作系统手机软件的安装及操作步骤说明。

1. Windows Mobile 操作系统手机操作步骤，操作如下：

1) 程序下载

从 DVR 随机附带光盘文件夹 Mobile Device Software 中将名为 ASeesetup.CAB 的程序拷贝至手机，默认存储在我的文档中。如图 1。

2) 点击此安装程序，在安装初始化检测后要求用户选取安装的位置，一般选取默认的设备即可。如图 2

3) 点击安装按钮开始安装，安装进度显示如图 3。

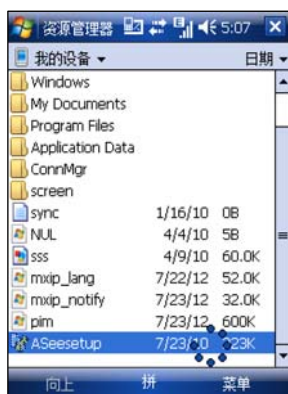


图 1



图 2

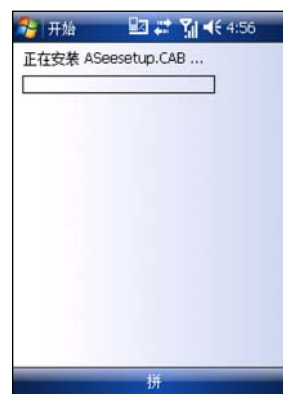


图 3

4) 安装完毕后，在（如图 4）程序中点击名为 ASee 的图标运行控件。

5) 运行后进入默认主界面，如图 5。



图 4



图 5

- **【通道】**下拉框，用于现在需要监控的 DVR 视频通道。
- **【连接】**按钮，用于连接已设置好的通道的实时视频画面。
- **【设置】**按钮，用于进行手机监控参数设置。

窗口下方从左到右按钮功能依次是：**【云台方向控制（左、右、上、下）】**；**【区域选择（缩放增大、缩放减小）】**；**【聚焦（增大、减小）】**；**【光圈（增大、减小）】**；**【抓图】**。

提示： 如要通过手机控制云台，请先保证 DVR 上云台参数设置（参见第 5.2.6.3 节云台设置）正确，然后手机端通道切换到相应的视频通道才能控制云台。

抓图文件默认保存到安装位置（“我的设备→program Files→Moveeye→photo 文件夹”）。

如第一次使用或需要进行参数更改，点击**【设置】**按钮进入参数设置，如图 6。



图 6

- 用户名：DVR 上【手机监控】设置的用户名字。
 - 密码：DVR 上【手机监控】设置的用户密码。
 - 服务器：DVR 所连接的公网 IP 地址或其使用的动态域名。
 - 服务器端口：DVR 上【手机监控】设置的服务器端口。
 - 通道号：设置默认要进行视频监控的 DVR 视频通道。
- 以上设置正确后点击【确定】返回到上层主界面。
- 自动连接：选择后可以实现自动连接。
 - 历史：自动记录登陆信息
 - 点击屏幕可以在常规模式与全屏模式下进行显示模式切换。

2. Symbian 操作系统手机操作步骤，操作如下：

1) 从 DVR 随机附带光盘文件夹 Mobile Device Software 中将名为 ASee_AL_3rd_0723.sisx 或者 ASee_AL_5th_0723.sisx 的程序拷贝至手机，一般默认存储在手机存储卡里。如图 7。

注：ASee_AL_3rd_0723.sisx 适用于 S60 第三版本操作系统手机，ASee_AL_5th_0723.sisx 适用于 S60 第五版本操作系统手机。

2) 点击进行程序安装，如图 8。

3) 安装位置可选择手机存储或 SD 卡，图 9。



图 7



图 8



图 9

4) 在弹出的应用程序访问控制对话框中选择“继续”，确定安装的应用程序可以访问网络或拨打电话，如图 10。

5) 安装成功后弹出“安装完成”的提示信息，如图 11。

6) 如果程序安装在 SD 卡里，请在【应用程序】里找到手机监控的图标，如图 12。



图 10



图 11



图 12

7) 选择该图标运行后初始界面, 如图 13。



图 13

屏幕下方按钮操作对应如下:

- ① 通道选择
- ② 云台方向控制
- ③ 云台镜头控制, 依次为聚焦、变倍、光圈
- ④ 从左到右依次为播放/暂停、全屏、抓图、设置、通道组切换、退出

提示: 抓图文件默认保存到手机设备, 路径如下:

“File manager/Images”

8) 如第一次使用或需要进行参数更改, 点击【设置】按钮进入参数设置, 如图 14, 否则, 直接点击【播放】按钮进入监控画面。

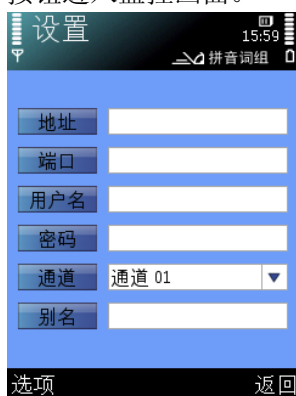


图 14

3. Iphone 手机安装和操作步骤, 操作如下:

1). 在 PC 上下载并安装 iphone 手机管理软件 iTunes;

iTunes 下载网址 <http://www.apple.com/itunes/>

2). 下载程序 ASee

(1) 打开 iTunes, 点击主页面左侧的“iTunes Store”, 待 iTunes 显示出 Store 的内容, 再在页面的右上角搜索出输入“ASee”并回车, 搜索出程序 ASee。

3). 输入账号下载 ASee;

4). 安装 (同步) ASee;

5). 安装完成界面;

(1) 安装完成, 手机界面显示 ASee 图标, 如图 15;

(2) 界面功能按键介绍如图 16;



图 15



图 16

- ① 监控通道选择.
- ② 云台方向控制键(上 下 左 右)
- ③ 变倍
- ④ 聚焦
- ⑤ 光圈
- ⑥ 从左到右的按钮功能: 播放/暂停、抓图、设置、下一组通道、关于。

(3) 监控点设置，跟 Sybian 和 Windows 系统手机的设置方法一样，这里不再赘述。



图 17

1	设备别名	为这台 DVR 起个名字（自定义）
2	设备地址	输入 DVR 的 IP 地址
3	端口	输入 DVR 的手机端口号
4	用户名	输入登录用户名
5	密码	输入用户密码
6	历史记录	可直接调用历史浏览记录

3. BlackBerry 手机安装和操作步骤，操作如下：

安装黑莓手机软件：

- 1) 在电脑上安装黑莓手机的桌面管理器；
- 2) 用 USB 线连接手机和电脑；
- 3) 打开桌面管理器；
- 4) 在主菜单选择[应用程序加载器]；图 18
- 5) 在【添加/删除应用程序】点击开始按钮；图 19
- 6) 点击浏览，加载文件 ASee.alx；图 20
- 7) 点击 [完成]按钮，完成安装；图 21

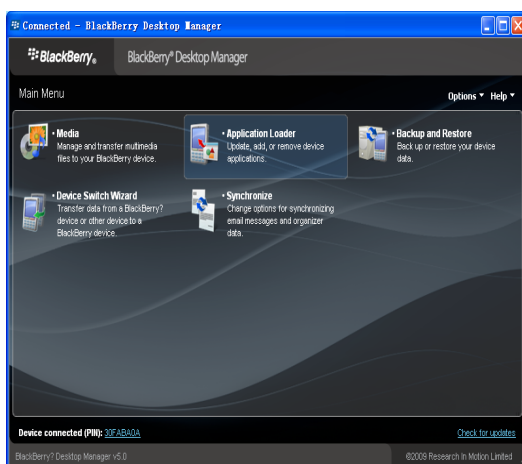


图 18

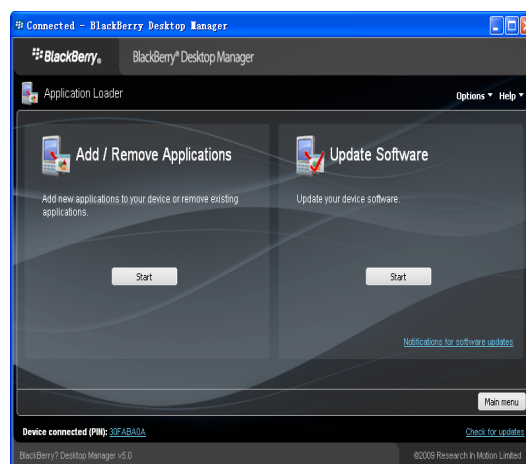


图 19

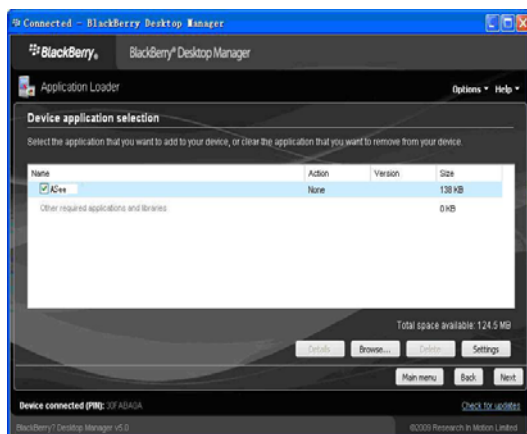


图 20

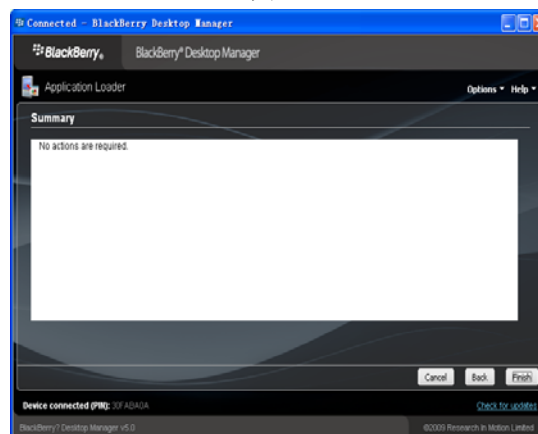


图 21

设置和操作黑莓手机监控软件

1) 客户端程序通常会安装在下载[Downloads]目录下如图 22;

2) 点击图标 (如图 23 所示) 以启动客户端;

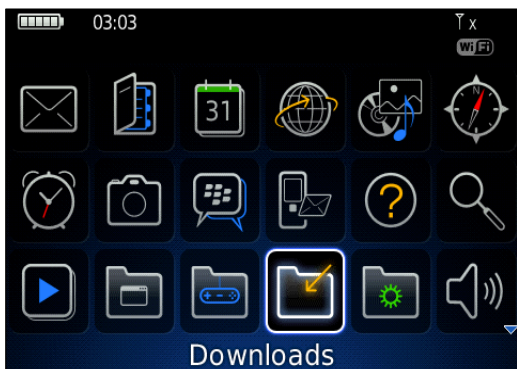


图 22

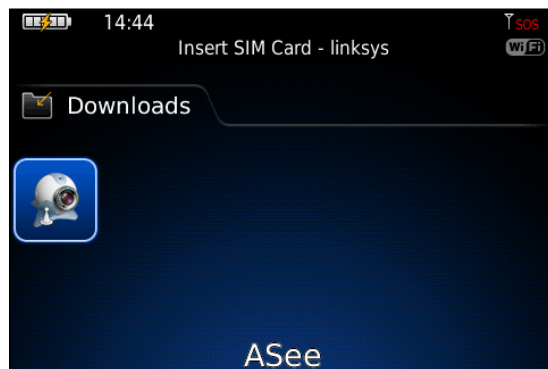
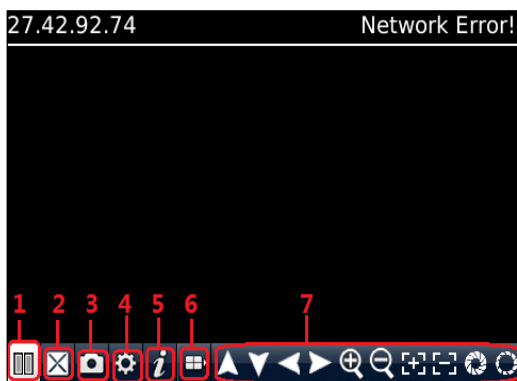


图 23



- 1 ---连接/断开
- 2 ---全屏
- 3 ---快照
- 4 ---设置
- 5 ---帮助说明
- 6 ---翻页
- 7 ---云台控制

图 24

3) 在设置界面输入监控点的信息;

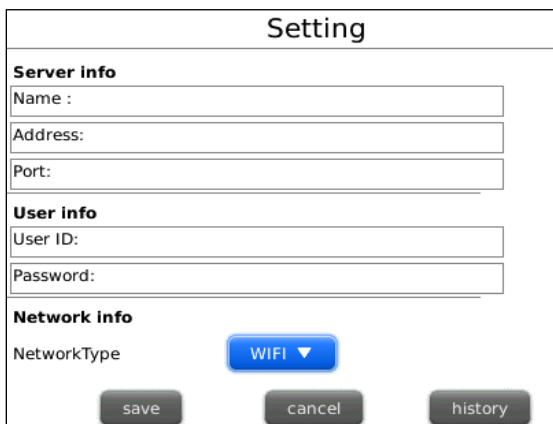


图 25



图 26

3.1 选择黑莓手机支持的网络类型。



图 27

3.2 点击 save 可保存设置并返回预览界面

3.3 点击【history】按钮，打开历史收藏记录如图 28；

选择一个记录，按下确定键，打开菜单项，若选择 open，即直接连接该 DVR 并默认打开第一通道预览；如图 29

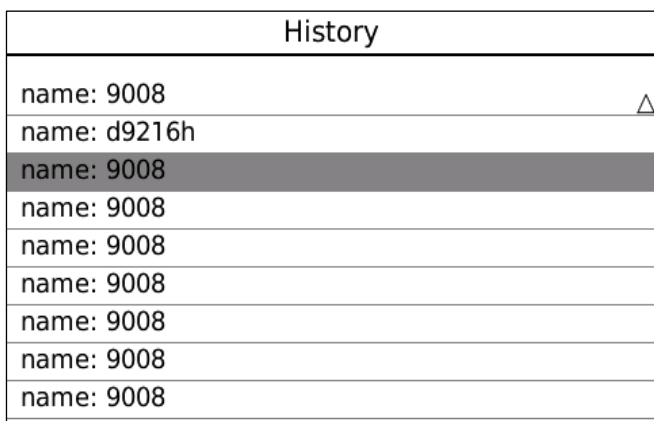


图 28

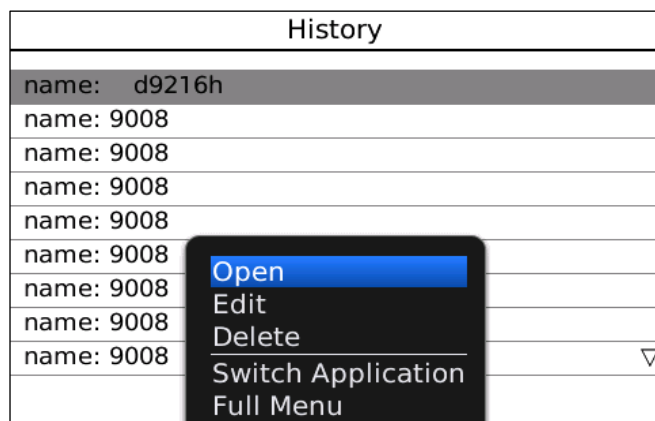


图 29

若选择 edit，即可编辑该记录内容，图 30



图 30

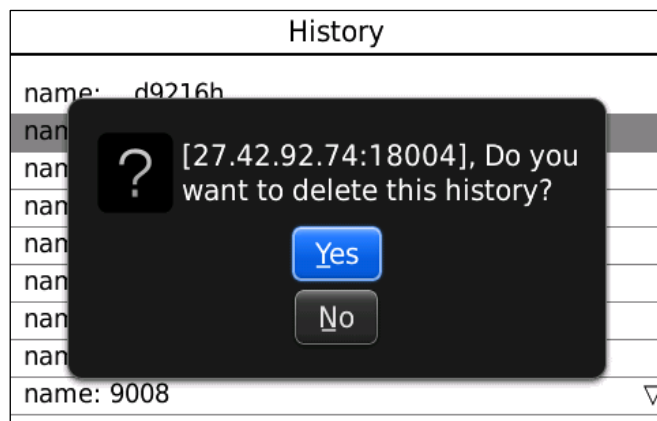


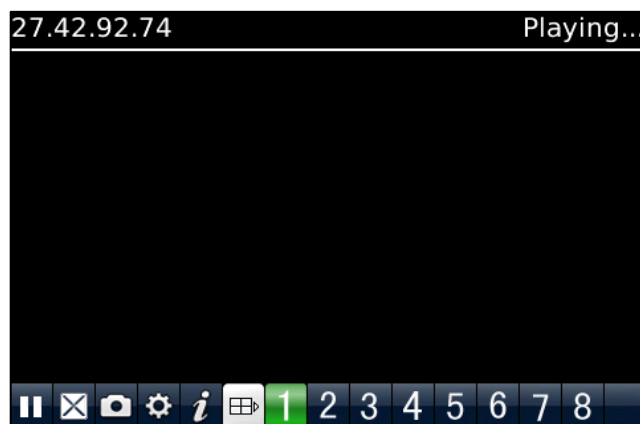
图 31

若选择 delete，即可删除该记录，图 31

4) 通道切换。点击【翻页】按钮找到通道选项（如下图 32, 33 所示），在通道选择界面上选择相应的通道并返回以完成通道切换的操作；



图 32



6) PTZ 操作;按【翻页】按钮,找到云台控制图标,图 34



图 34

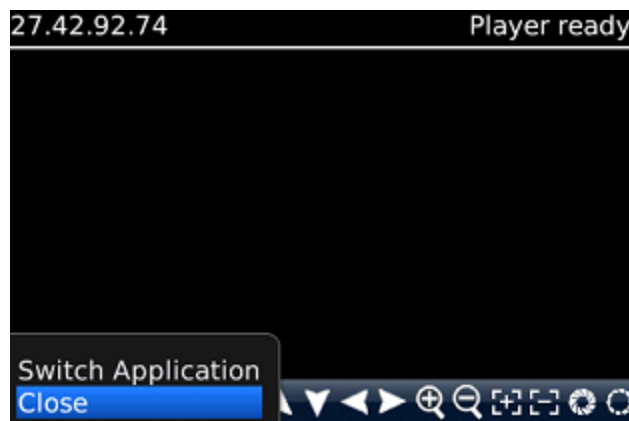


图 35

6.1 选择相应的动作按钮;

6.2 然后按下中键以进行相应的控制操作;

6.3 松开中键使 PTZ 停止动作。

7)点击【帮助】按钮可以查看软件的相关帮助说明

8)点击菜单按钮然后选择关闭[Close]菜单项以退出程序,图 35

4. Andriod 手机安装和操作步骤,操作如下:

在 android 手机上安装软件需要需要安装环境支持,如 Apkininstaller。

以 Apkininstaller 为例:

1. 确保你的手机已经连接网络,可以下载软件。
2. 设置手机信任未知的安装源(安装 ASee 监控软件必须),设置步骤如下:
打开手机[设置]->[应用程序]->[未知源],勾选上未知源后面的√,如图 36
3. 打开【所有程序】页面找到“电子市场”图标并点击,如图 37
4. 进入电子市场主界面,如图 38;

提示:要使用“电子市场”必须先为手机创建一个账户。(使用 gmail 邮箱即可)

5. 点击右上角的放大镜,在搜索框中输入 Apkininstaller。图 39



图 36



图 37



图 38



图 39

6. 搜索到 Apkinstaller, 点击并安装。图 40, 图 41
7. 点击【确定】直到安装完成。图 42, 图 43



图 40



图 41



图 42



图 43

打开所有程序界面, 找到 Apkinstaller 并点击。图 44

8. 找到要安装的软件 (ASee.apk), 这里放在 SD 卡根目录。图 45
9. 点击 ASee.apk 安装。图 46, 图 47



图 44



图 45



图 46



图 47

10. 再次打开【所有程序】界面, 找到手机监控软件 ASee 并点击。图 48
11. 打开 ASee 主界面。




图 48



图 49

1	通道选择
2	云台方向
3	变焦
4	聚焦
5	光圈
6	依次为: 播放/暂停、抓图、设置、下一组通道、关于

12. 设置界面；图 50



1	设备地址	输入 DVR 的 IP 地址
2	端口	输入 DVR 的手机端口号
3	设备别名	为这台 DVR 起个名字（自定义）
4	用户名	输入登录用户名
5	密码	输入用户密码
6	历史记录	可直接调用历史浏览记录

图 50

输入相关的设备测试信息

13. 帮助说明。

14. 历史浏览记录，自动记录。

版权所有，不得翻印

1.未经书面许可，对本产品所附的相关手册之任何内容，不得以任何方式及任何形式进行复制、传播、转录或存储在检索系统内，或翻译成其它语言。

2.本用户手册中所提到的产品规格及信息仅供参考，内容亦会随时升级，恕不另行通知。本用户手册的所有部分，包括硬件及软件，若有任何错误，我司没有义务为其担负任何责任。

3.我司对因未正确使用本产品而引起的损害不承担任何责任。

4.用户手册中所谈论的产品名称仅做识别之用，而这些名称亦可能是属于其他公司的注册商标或是版权。

5.本销售包装中所提供的产品颜色可能与本包装上所示的颜色不同，图片仅供参考，技术规格的变化恕不另行通知。配件供应可能因市场而有所不同，请与当地的代理商查询。

我司保留不必事先通知即可随时变更这些手册中所述软件及硬件规格的权利。